

Voor u ligt het beleidsplan van de Protestantse Gemeente Tjerkwerd-Dedgum. Het beleidsplan is opgesteld per aandachtsgebied en sluit af met een algemene paragraaf.

Pastoraat/vorming en toerusting

We streven iedere twee jaar naar een pastoraal contact met een ieder die in de kaartenbak is ingeschreven. Dit hoeft geen formeel bezoek te zijn, maar kan ook een praatje zijn bij het ophalen van een briefje aan de deur, of bij een ontmoeting op het sportveld of in het dorps huis. Een pastoraal contact definiëren we hierbij als een gesprek waarin we oprechte interesse voor de ander tonen. De ouderlingen en predikant komen gemiddeld eens per 6 weken bijeen om aangaande het pastoraat te overleggen. Ze worden bij hun taken ondersteund door een bezoekersgroep. Ouderen en mensen die aangeven-, of van wie we redelijkerwijs vermoeden, dat hier behoefte aan is, krijgen bezoek. Crisis-pastoraat ligt primair bij de predikant en kerkelijk werker gevoed door wat de kerkenraad en andere gemeenteleden opvangen en doorgeven.

Onze kleine gemeente kent een groot aantal geledingen (jeugddienstcommissie, gesprekskring, commissie dorp en kerk en meer) die relatief autonoom opereren. De gemeente kan dan ook met recht betrokken en meelevend worden genoemd.

Minimaal 1 keer, liefst 2 keer per jaar wordt een gemeenteavond belegd waar de gemeenteleden geïnformeerd worden door de kerkenraad en waar gemeenteleden op kunnen reageren. Tevens kunnen zij vragen en opmerkingen voorleggen aan de kerkenraad. Daarnaast vonden er ieder jaar huiskameravonden plaats, waar gemeenteleden elkaar in kleine kring konden ontmoeten. Vanwege afnemende belangstelling wordt hiervoor een andere invulling gezocht.

Het beleid is erop gericht om een kerk voor en door het dorp te zijn met ruimte voor verschillende geloofsopvattingen en de leefbaarheid van het dorp te vergroten door aandacht voor elkaar.

Diaconaat / missionair werk / ZWO

We stellen het collecterooster jaarlijks gelijktijdig met het preekrooster op, waarbij de collecte in de dienst voor de diaconie is. Tweemaal per jaar (voor- en najaarszendingsweek) collecteren we in het dorp voor de zending door uitdelen en persoonlijk ophalen van de zendingszakjes. In principe gaan we deur aan deur tenzij bij een vorige rondgang expliciet is aangegeven dat hier geen behoefte aan is. De diaconie houdt dit zelf bij.

We verzorgen de bloemendienst waarbij de doelgroep alle gemeenteleden en dorpsbewoners zijn. Basis zijn zieken, jubilea, verjaardagen vanaf 75, geboortes en nieuw ingekomen gemeenteleden.

We beleggen in land, aandelen Oikocredit en op een bankrekening bij ABN. Bestedingen zijn voor een klein deel vast (momenteel een vaste bijdrage aan 'Zending over grenzen' m.b.t. de ondersteuning van een aan ons toegewezen sponsorkind), deels regelmatig (bijvoorbeeld campagne 'kinderen in de knel' van kerk in actie) en deels ad hoc op basis van ingekomen vragen.

We stellen ons tot doel regelmatig contact te hebben met diaconieën van de buurgemeenten.

Het beleid voor de komende jaren is gebaseerd op handhaving van de huidige werkwijze.

Financiën/ beheer / gebouw

We hebben één college van kerkrentmeesters, bestaande uit 2 ouderling-kerkrentmeesters, 1 kerkrentmeester en 1 administrerend kerkrentmeester.

We bezitten nu nog 1 monumentaal kerkgebouw in Tjerkwerd. Voor de instandhouding daarvan maken we meerjarige plannen. De plannen dienen als basis voor subsidie-aanvraag en jaarlijkse reserveringen. Het gebouw in Tjerkwerd is in goede staat.

Het kerkgebouw in Dedgum is in november 2014 overgedragen aan de Stichting Âlde Fryske Tsjerken.

Het beleid voor de komende jaren is erop gericht om een zekere scheiding door te voeren in de kosten en financiering van de gebouwen en de kosten en de financiering van pastoraat en eredienst.

Jeugd en jongeren

We bereiken de basisschool jeugd enerzijds via de kindernevendienst en anderzijds via contact met de school. Het beleid is erop gericht om één keer in de drie jaar het kerstfeest samen met de basisschool in Tjerkwerd in te vullen in een kerkdienst. Daarnaast wordt eens per jaar een kerk-school-gezinsdienst gehouden.

De middelbare-schooljeugd bereiken we via de tienerdienst. Daarnaast kennen we een actieve jeugddienstcommissie, die een viertal kerkdiensten per jaar relatief autonoom invult.

Beleid is erop gericht om niet over maar met de jeugd te praten. Het contact met de jeugd wordt hierbij als belangrijker gezien dan het kerkbezoek. We proberen de jeugd te betrekken en een rol te geven in geplande activiteiten. Het jaarthema geformuleerd vanuit de landelijke PKN organisatie kan hierbij behulpzaam zijn.

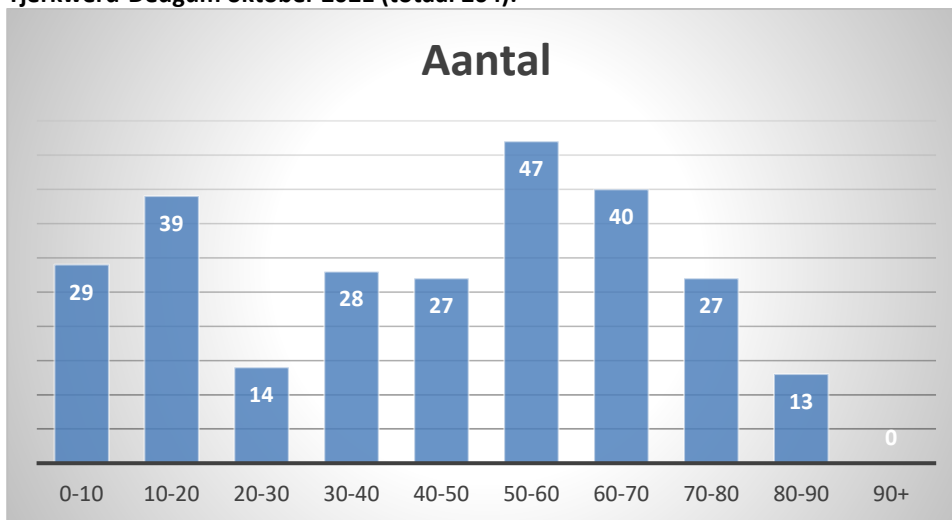
Eredienst

De predikant heeft een grote vrijheid in de invulling van de orde van dienst.

Naast de reguliere diensten en kerkelijke feestdagen kennen we een groot aantal bijzondere diensten (dankdienst (gewas en arbeid), jeugddiensten, gezinsdiensten, tentdienst). Opkomst bij en draagvlak voor bijdragen aan bijzondere diensten uit de gemeente is groot.

Leeftijdsopbouw gemeente

Tjerkwerd-Dedgum oktober 2021 (totaal 264):



Gezamenlijk met onze zustergemeenten Parrega-Hieslum en Exmorra-Allingawier, waarmee we samen het samenwerkingsverband 'HET PAD' vormen, hebben we per jaar ongeveer 14 gemeenschappelijke diensten. Een gezamenlijke seizoenscommissie kiest een jaarthema en is de spil bij start- doorstart- en slotzondag. Daarnaast hebben we met de gemeente Parrega-Hieslum nog diensten waarin 'oud-predikanten' voorgaan.

Bezoek aan de eredienst kan grofweg ingedeeld worden in een vaste groep die eigenlijk altijd wel komt, een groep die de diensten in eigen gemeente bezoekt, een groep die de diensten in eigen dorp bezoekt en een groep die alleen bijzondere diensten bezoekt. En een groep die naar de andere HET PAD dorpen trekt bij GD3 diensten.

We streven ernaar het draagvlak aan de basis breed te houden. Om die reden gaan we voorzichtig om met het verder opvoeren van gezamenlijke diensten en proberen we in ieder kwartaal een bijzondere dienst met een laagdrempelig karakter te plannen (startzondag, Kerst, doorstart, kerk-school-gezinsdienst, slotdienst en tentdienst).

Het beleid voor de komende jaren is erop gericht om een goede balans te vinden tussen gewaardeerde bijzondere diensten en de werkdruk voor de predikant. Belangrijk hierbij is dat we themakeuze en planning van bijzondere diensten goed afstemmen vanuit de gezamenlijke kerkenraden. De uitwerking kan dan per gemeente plaatsvinden, waarbij commissies een sleutelrol kunnen spelen. Van de predikant wordt een inspirerende en delegerende rol verwacht. In overleg met de predikant wordt vastgesteld welke bijzondere diensten juist wel en welke niet door de eigen predikant worden ingevuld.

HET PAD

Na jaren van voorbereidend werk door de Commissie Gearwurking, in 2017 verder uitgewerkt door Werkgroep Gearwurking, is er in 2020 een samenwerking ontstaan van 3 gemeenten met de naam HET PAD. Deze naam is ontstaan uit de eerste letters van de betrokken dorpen namelijk van; Hieslum, Exmorra, Tjerkwerd, Parrega, Allingawier, Dedgum.

De samenwerking bestaat uit o.a. het benoemen van een gezamenlijke predikant, ds. W. Andel en een (geregistreerd) kerkelijk werker, mevr. H. Plantinga-Folkertsma. Daarbij hebben we, zoals eerder genoemd, ongeveer 14 gezamenlijke diensten en daarbij horen ook de bid- en dankdag, de eerste zondag van het jaar en de 6 zomerdiensten.

We hebben gezamenlijk een jaarthema en een seizoenscommissie die start- doorstart en slotdiensten organiseren.

Ook hebben er gezamenlijke bijeenkomsten plaats gevonden van de verschillende geledingen van de betrokken kerkenraden.

Het overleg van de gemeenten van HET PAD vindt plaats in het 'overkoepelend overleg' waarin de afstemming van thema's, bijzondere diensten en overige activiteiten plaatsvindt.

De agenda wordt voor een groot deel bepaald door de kerkenraden en zij blijven eindverantwoordelijk.

We hopen dat na een tijd met Corona ook de gezamenlijke activiteiten weer doorgang kunnen vinden.

Ook zal er weer nagedacht moeten worden over de invulling van de gezamenlijke predikantsplaats omdat ds. W. Andel in de zomer van 2022 met emeritaat gaat.

De gezamenlijke zaken worden breed gesteund maar we onderkennen ook dat aanwezigheid en betrokkenheid in de afzonderlijke dorpen van groot belang is om jeugd en anders-meelevenden te blijven bereiken.

Het beleid is erop gericht om de kracht van de gezamenlijkheid te combineren met de kracht van lokale aanwezigheid en betrokkenheid. Gezamenlijk beschikken we over meer ideeën, middelen en capaciteiten. Die willen we niet alleen inzetten voor gezamenlijke diensten maar ook voor afstemming en wederzijdse inspiratie van zaken die we juist per gemeente of dorp verder willen invullen en uitvoeren.

Algemeen

Algemeen zien we onderstaande sterke en zwakke punten in onze gemeente.

Sterke punten

- korte lijnen tussen gemeente en dorp (ons kent ons)
- ruimte voor pluriformiteit
- goed draagvlak voor projectmatige bijdragen
- organisatietalent

Zwakke punten

- ook onze gemeente ontkomt niet aan de landelijke trend van teruglopende ledentallen en financiën
- naast reguliere doorstroom verliezen we gemeenteleden door beperkte voorzieningen voor ouderen
- vaste vrijwilligers/ambtsdragers zijn lastig te vinden

Het beleid voor de komende jaren is gericht op het voorlopig kunnen handhaven van de zelfstandigheid van de gemeente en het stimuleren van de betrokkenheid van gemeenteleden in een goede, open en hartelijke verhouding met de Gearwerkingsgemeenten en mogelijk ook andere gemeenten.

Hierbij is uitgesproken dat de kerkelijke gemeente niet 'ten onder' mag gaan aan de last van het kerkelijke gebouw en wat daarbij hoort.